

KULTURMILJÖBESKRIVNING OCH LANDSKAPSBILDANALYS

*Detaljplan för verksamheter vid Norra Stenebyvägen
inom stadsdelen Tuve Göteborg*

Datum: 2023-01-18

Uppdrag: Kulturmiljöbeskrivning och landskapsanalys

Detaljplan för verksamheter vid Norra Stenebyvägen inom stadsdelen Tuve Göteborg

Uppdragsgivare

COWI AB

Uppdragsgivarens kontaktperson

Björn Carlsson

Tel. 10 850 2572

BJCO@COWI.COM

Uppdragstagare

Liljewall Arkitekter AB

Odinsplatsen 1

411 02 Göteborg

Tel. 010–205 10 80

info@liljewall.se

Projektorganisation

Uppdragsansvarig: Hillevi Kittel

Handläggare: Frans Gillberg

Liljewalls projektnummer: 12211905.

Datum: 2023-01-18

Uppdrag: Kulturmiljöbeskrivning och landskapsanalys

Detaljplan för verksamheter vid Norra Stenebyvägen inom stadsdelen Tuve Göteborg

Sammanfattande bedömning

Nulägesbeskrivning

Landskapsrum Norr kring Huke gård (37:1) utgör en väldefinierad kulturmiljö och dess landskapsbild inkluderar de yttre delarna av **delområde B och C**. Landskapsbild och kulturmiljön har tydliga drag av det traditionella, småskaliga jordbruket med åkrar, hästagar och betesmark. Karaktäristiskt för landskapet är att den odlade jordbruksmarken ligger i dalgångarna mellan de uppskjutande, idag igenvuxna urbergsformationerna vilka skapar tydliga bryn mot ett öppet landskapsrum. Huke gård ligger på traditionellt sätt placerat i sydslutningen av en sådan höjdrygg med en karaktär av landmärke. Ytterligare en fastighet finns norr om planområdet, ett mindre torpställe (Tuve 4:1) direkt norr om **delområde C**. Landskapsrum Norr är avskuret från den omgivande infrastrukturen och nås endast via en mindre grusväg, Hukevägen. Ljudmiljön är på grund av topografin i hög grad skyddad från buller. **Kategorin Landskapsrum** är oberoende av planprocessens delområden och deras utbredning anvisas på s 17.

Landskapsrum Söder består av delvis hävdad åkermark och är idag avskilt från **landskapsrum Norr** genom ett mindre parti träd och buskvegetation inom delområde B (vid förträngningen mot delområde C). Åkerarealerna Norr och Söder utgjorde tidigare ett större sammanhängande landskapsrum. Vegetationen i gränsen döljer huvuddelen av den nuvarande industriexploateringen sett från norr.

Landskapsrum Öster är i huvudsak öppen hävdad åkermark, planlagd för blivande industri. Landskapsbild domineras av öppna fält där existerande industriverksamhet blandskogsklädda höjdparter tillsammans definierar ett tydligt landskapsrum. Mot öster ansluter hagmark avskuret av impediment med gles vegetation. Delområdena i norr samt Landskapsrum Norr, Söder och Öster utgör alla del i ett väl nyttjat strövområde med promenadstigar, kolonilotter, rid-/körvägar och fornminnen.

Delområde A och B är tätt blandskogsklädda höjdryggar som i äldre tid varit mer eller mindre obeskogad utmark (betesmark). Området är har en mängd agrarhistoriska spår som odlingsrösen och mindre stenmurar men även fornminnen som boplatser, offerplatser och hållristningar. Området nyttjas som rekreationsområde med spänger och gångvägar som upprätthålls av kommunen (Park- och Naturförvaltningen). Delar av dessa är äldre körvägar som förbinder Johanneberg i väster med Huke gård i öster.

Delområde C är lik område B men har inte lika framträdande kulturmiljö. Enstaka röjningsrösen vittnar om tidigare bruk. Genom område C återfinns äldre körvägar som ansluter till område Syd. Området har mot söder äldre körvägar förbi resterna av Unnereds gård och används för rekreationssyften, bland annat av fotvandrare och som ridstigar.

Delområde D består av etablerad industriverksamhet och infrastruktur. Mot söder återfinns ett bryn av tätvuxen blandskog som ansluter till Hisingsparken.

Delområde E följer längst i norr på beskrivningen av delområde A men ansluter direkt mot Hisingsleden. Området utgör vegetationsskärm runt existerande industriverksamheter. Mot söder utgör delområdet etablerad industriverksamhet och infrastruktur.

Datum: 2023-01-18

Uppdrag: Kulturmiljöbeskrivning och landskapsanalys

Detaljplan för verksamheter vid Norra Stenebyvägen inom stadsdelen Tuve Göteborg

Nollalternativ

En sannolik utveckling om inte detaljplanen antas innebär att nuvarande nyttjandeformer fortgår under de närmaste decennierna. De upplevelsekvantiteter som *landskapsbilden* idag förmedlar kan förväntas kvarstå under överskådlig tid. Igenväxningen förväntas tillta vilket kan minska avläsbarheten kring tidigare utbredning av jordbruksmark. Området har fortsatt rekreativa funktioner som strövområde.

Kulturmiljön (småjordbruksbygd med hagmark) förväntas vara avläsbar under överskådlig tid kopplat till Landskapsrum Norr. Existerande spår av kulturmiljö i de beskogade delarna förekommer i form av stenrösen (odlings- och röjningsrösen) och spår av hagmarksvegetation. Dessa kan förväntas bli än minde avläsbara med tilltagande igenväxning. En större avverkning av mogen skog inom delområdena kan förväntas inom 20 år varför särskilda anvisningar och råd kring kulturmiljö och landskapsbild kan vara aktuella.

Sammanfattad bedömning: (påverkan från detaljplanens genomförande)

Den identifierade kulturmiljön är koncentrerad till delområdets norra del, **Landskapsrum Norr**, där den yttre delen av **delområde B och C** ingår. Landskapet har dokumenterade kulturmiljövärden i ÖP, med en bevarad småjordbruksbygd med betydande upplevelsevärden. *Utredningen Värdefulla odlingslandskap*, Göteborgs stadsmuseum Kulturmiljörapport 2014:1 framhåller specifikt att "Det småskaliga landskapet längs Hukevägen har stora upplevelsevärden med skogkantade välskötta marker och beteshagar" (s198–199). Rapporten slå också fast att "Ett varsamt jordbruk är en av förutsättningarna för en fortsatt historisk förankring i landsbygdens bebyggelseutveckling" (s171–72).

Bedömningen gör gällande att **Landskapsrum Norr** och de där ingående, direkt anslutande delarna av **delområde B och C** är av kategori – Hög känslighet. Landskapsbilden och den identifierade kulturmiljön är som helhet ostörd och gör att den kvalificerar sig till den högre känslighetsgraden. Markanläggning enligt förslag bedöms ha – Betydande påverkan.

Bedömningen gör gällande att **Landskapsrum Söder och Öster** redan är påverkade av existerande verksamheter men kulturmiljön är sammansatt och bedöms – känslig. Detaljplanens genomförande bedöms på grund av existerande verksamhet få mindre påverkan.

Delområde A, B, C utgör beskogade urbergsformationer och har en betydande roll i landskapsbilden. Alla tre har en likartad inre kulturmiljö som bedöms vara – Känslig. Kulturmiljön inom delområdena är dock övervuxen och svår att avläsa. Under förutsättning att areal av **delområde B och C** som ingår i **Landskapsrum Norr** skyddas (brynmiljö mot det öppna landskapet) och att existerande spår av kulturmiljön skyddas bedöms markanläggning inom de beskogade delarna av **delområdena A och B och C** ha – mindre påverkan.

Delområde E och D betraktas som Tålig.

Delområdets beskogning är dock viktig som vegetationsskärm mot föreslagen markanläggning. Markanläggning enligt förslag bedöms här ha – mindre påverkan.

Konsekvenser på kort och lång sikt

På kort sikt har markanläggningen en betydande påverkan på kulturmiljön och landskapsbilden landskapsrum Norr. Påverkan avser hur autentiskt miljön framträder och därmed kulturmiljöns värde som helhet. På lång sikt kommer igenväxning fortgå och markanläggningen kan förväntas få mindre påverkan som helhet (effekter som motsvaras av tänkbara skyddsåtgärder).

Datum: 2023-01-18

Uppdrag: Kulturmiljöbeskrivning och landskapsanalys
Detaljplan för verksamheter vid Norra Stenebyvägen inom stadsdelen Tuve Göteborg

Rekommendationer på skyddsåtgärder:

En markanläggning i form av en demobana och staket inom område B kan förväntas förändra den rumsliga karaktären och landskapsbilden mot Norr. De skogkantade jordbruksmarken bör upprätthållas som karaktär. I äldre tid var brynen av mer hagmarkstyp med glesare bestånd av lövträd. De idag täta brynen är en effekt av minskat betestryck och den igenväxning som präglar andra hälften av nittonhundratalet. Uttrycket svarar mot vår samtidshistoria och utgör den karaktär som tecknar landskapets identitet och kvalitet.

Ny staketdragning bör placeras bakom existerande bryn, alternativt planteras med ny, flerskiktad brynvegetation. Inom delområdena bör historiska spår skyddas och bevaras. Detta gäller äldre körvägar, rösen, äldre lövträd, enebuskar och andra kulturyttringar (fornminnen) som vittnar om tidigare bruk i en mer öppen hagmiljö. Existerande gångvägar som idag finns inom delområdena bör bevaras och dess nuvarande funktion kompenseras utanför kommande staketavgränsningar. En markanläggning med mindre negativ påverkan möjliggörs genom att bibehålla etablerade bryn mot område norr och förlägga demobanor nära Landskapsrum Söder och Öster. Demobanor bör utföras naturligt inpassade i landskapet, i huvudsak längs befintliga höjdkurvor i likhet med äldre vägsystem i landskapet.

Åtgärder som plantering och markmodellering kan minska effekter av framtida markanläggning och göra den mindre påtaglig. Skyddsåtgärder föreslås genom ny, flerskiktad plantering utanför staketdragningar som möter det öppna landskapsrummet. Detta återskapar det idag sammanhängande skogsbrynet och landskapsrummets definition. Staketdragningen bör i detta sammanhang utföras på ett sätt så att den i ringaste grad tränger in i det öppna landskapsrummet och på ett naturligt sätt följer höjdlinjer i landskapet. De bör ligga så nära demobanorna som det är lämpligt. En uppföljning på utförd placering av inhägnader bör göras då detta är av betydelse för landskapsbilden och kulturmiljön.

Landskapsrum Norr/Söder/Öster anvisar de områden var brynmiljöer bör skyddas och bevaras för att upprätthålla läsbarheten av landskapets narrativ, dess historia och användning. Framtida rörelser i landskapet kommer följa brynmiljöerna varifrån sammanhängande upplevelser av landskapet och kulturmiljön bör säkerställas. Dessa anvisade gränser bör betraktas, ur kulturmiljö och landskapsbildhänseende som rådande över andra gränser.

Not. I utredningen har begreppet markanläggning används för att beskriva "exploatering" i form av demobanor (väg) samt staketdragning. Begreppet exploatering används för byggnation.

Kommentar: i planprocessen har placering av demobanor skisserats även på det nordligaste, obeskogade avsnittet i delområde B (åkermarken i anslutning till Huke gård). Ett antagande av planförslaget, med den avgränsning av planområdet som föreslås i samrådsskedet av detaljplanen, möjliggör i sig en sådan utsträckning av industriverksamhet och/eller demobanor och tillhörande inhägnad. En sådan markanläggning har emellertid inte studerats i kartläggningen och skall bedömas separat. Det kan dock noteras att ett sådant förslag skulle ha en betydande miljöpåverkan, då i begreppets starkaste betydelse.

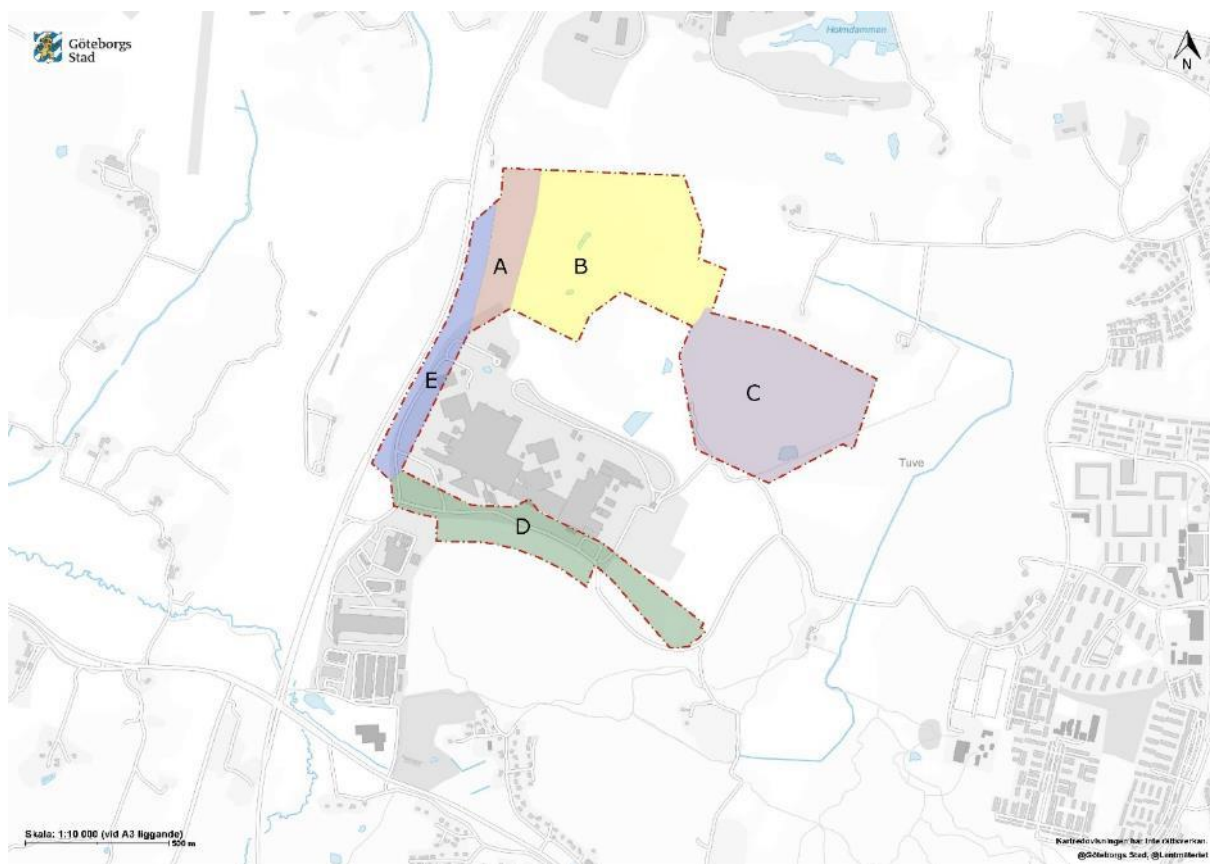
INNEHÅLL

Sammanfattande bedömning.....	3
Bakgrund	7
Syfte.....	8
Metodik och avgränsning	9
Existerande bedömningar och underlag	10
Varsamhet och skydd	11
Historik	14
Nulägesbeskrivning	18
Tolkning	21
Värdering	22
Aktivering	22
Förslag på skyddsåtgärder.....	23
Nollalternativ.....	23
Inventering	25
Prövning av föreslagen markanläggning och exploatering	36
Källor.....	45

Bakgrund

Volvo Lastvagnar AB planerar för en etablering intill befintliga verksamheter vid Volvo Lastvagnar Tuve på Hisingen i Göteborg. Planområdet omfattar cirka 80 hektar och ligger öster om Hisingsleden, norr om Björlandamotet och väster om Tuve samhälle. Detaljplanens syfte är att göra möjligt för nyetablering av ett kundcenter och tillhörande demobanor samt en utökning av industriverksamhet. Området ligger cirka åtta kilometer nordväst om Göteborg centrum och cirka två kilometer sydöst om Säve flygplats. Närmaste bebyggelse utgörs av industrier. Närmaste bostadsbebyggelse ligger cirka 1500 meter öster om området (Tuve samhälle) och cirka 800 meter söder om området (Skogsvägen).

Planområdet utgörs idag huvudsakligen av natur- och öppet landskap. Området är obebyggt och omfattas av kuperad skogsmark, en öppen dalgång, vägområden med mera. Planerad bebyggelse omfattar cirka 70 000 m² och utgörs av ett kundcenter och en industrietablering. Ny exploatering planeras i planområdets nordvästra del och södra del.



Benämningar olika delområden inom detaljplanen.

- A: Område för nyexploatering i nordväst.
- B: Område för demobanor i nordväst, västra höjden.
- C: Område för demobanor i nordöst, östra höjden.
- D: Område för park, väg och nyexploatering i söder, Stenebyvägen.
- E: Område för väg i väst, Norra Stenebyvägen.

Datum: 2023-01-18

Uppdrag: Kulturmiljöbeskrivning och landskapsanalys
 Detaljplan för verksamheter vid Norra Stenebyvägen inom stadsdelen Tuve Göteborg

Syfte

Kulturmiljöinventeringarna syftar till att dokumentera och artikulera de värden och karaktärer som landskapet besitter genom arkivstudier och fältstudier och dokumenteras med fotografi och kartmaterial. Området har en lång historia och är rikt på fornminnen och har en utpräglad karaktär av kulturlandskap. Utredningen syftar till att klargöra områdets *känslighet/tålighet* för förändringar och vilka åtgärder som skall tas in i bedömningen inför ett framtida ingrepp. Här identifieras också kvaliteter att tillvarata och utveckla. Med hjälp av kriterier analyseras den fysiska miljön för att identifiera vari det kulturhistoriska värdet består. Kriterierna är ett verktyg för att förtydliga det ibland svårdefinierade begreppet kulturhistoriskt värde. Som komplettering görs en upplevelsebaserad karaktärisering som genom att använda alla sinnen beskriver en plats och därigenom lyfta fram dess upplevelsebara historiska spår. Utgångspunkten är hur en miljö ser ut och upplevs, men med kulturhistoriska kunskaper som bas.

Landskapsbildsanalysen syftar till att formulera och dokumentera de egenskaper som är specifika för planområdet som visuell helhet som identitet och som upplevelsevärde. Analysen går inte djupare in i markens karaktär utan fokuserar på att skapa en övergripande bild av fysiska och visuella element och deras förankring i kulturmiljön. I karaktäriseringen ligger även att värdera områdets *känslighet/tålighet* för förändringar. Syftet är att visa vilka risker som en förväntad markanläggning i landskapsbilden medför.

Prövning av föreslagen markanläggning och exploatering

Genom digital modellering av förväntad markanläggning och exploatering (byggnader) kan dess påverkan visualiseras och en värdering av detta ingrepp har utförts som del av rapporten. Bedömningen är genomförd i samråd med Stadsbyggnadskontoret. Här formuleras risker kopplade till planerad markanläggning samt förslag på skyddsåtgärder som kan reducera negativ inverkan på landskapsbilden och kulturmiljön.

Metodik och avgränsning

Som utgångspunkt i denna utredning har vi valt att följa Riksantikvarieämbetets modell *DIVE* som är en metod för kulturmiljöanalys på landsbygden och i städer. Genom analysarbetet bearbetas och förmedlas kunskaper om kulturarvet som en gemensam resurs och underlag för utvecklingen av hållbara lokalsamhällen. I fyra målinriktade steg omvandlas passiv historisk information till praktisk användbar kunskap om ett områdes utvecklingsmöjligheter. "Analysens namn *DIVE* kommer från de engelska orden Describe (beskriva), Interpret (tolka), Valuate (värdera) och Enable (aktivera/möjliggöra). Systematiken i *DIVE*-analysen är hämtad från praktisk verksamhet inom både planerings- och kulturmiljösektorerna skriver RAÄ i sin manual. Uppdraget definieras till området redovisat i inventeringskartan, som utöver planområdets delområden adderar det anslutande landskapsrummet i norr kring Huke gård och de södra och östra delarna. Dessa omfattas redan av gällande detaljplan (för industriverksamhet) men ingår i helheten kring landskapsbilden och kulturmiljön.

Kulturmiljöbeskrivningen har fyra huvudsteg

Beskrivande	Områdets historiska karaktär Etablera kunskapsöversikt, sammanställa, beskriva och bearbeta information om områdets ursprung, utveckling och karaktär
Tolkande	Områdets historiska betydelse Studera områdets historiska läsbarhet, betydelsebärande och förmedlande innehåll, integritet, autenticitet och tillstånd
Värderande	Områdets värden och möjligheter Diskutera de kulturhistoriska resursernas värde, utvecklingspotential, sårbarhet, tålighetsgränser och förändringskapacitet.
Aktiverande	Områdets handlingsmöjligheter Definiera handlingsmöjligheterna för att aktivera kulturarvet, föreslå strategier och principer för förvaltning och utveckling

Kulturhistoriskt värde och Landskapsbild

Det kulturhistoriska värde som tillmäts en till kulturmiljö formad naturmiljö, ligger i det gestaltade mötet mellan natur och kultur. Det sammantagna kulturhistoriska värdet av en miljö bildas dels av påtagliga dokumentvärden, dels av upplevda värden. De kriterier som utredningen kommer använda är *Kulturhistorisk helhet, Kulturhistorisk relevans, Geografiskt och topografiskt sammanhang, Samhällshistoriskt värde, Autenticitet, Sällsynthet/representativitet, Miljöskapande värde, Läsbarhet*. Landskapsbildsanalysen identifierar de beståndsdelar som bildar områdets karaktär. Utifrån hur landskapet är sammansatt görs sedan en bedömning av hur tåligt landskapet är för förändringar. *De kriterier som bedöms är Vegetationsstruktur, Naturvärden, Landskapsrum och landskapskaraktär, Landskapshistorik, Rekreativvärden, Entréer och vägar, Potential för utveckling och bevarande.*

Bedömning av känslighet

Det övergripande syftet med analysen är dels att bedöma bebyggelsemiljöns kulturhistoriska värde, dels att bedöma landskapets känslighet och tålighet avseende ändringar och tillägg. Analysen av begreppet känslighet/tålighet i tillämpningsdelen har tre nivåer – *hög känslighet, känslig och tålig*. De delar som prioriteras bort kan avvaras exempelvis för att de är fragmentariskt bevarade, att de saknar autenticitet eller att motsvarigheter finns på andra håll eller att de inte påtagligt bidrar till en förbättrad läsbarhet. Prövningen av föreslagen markanläggning ställs i relation till denna bedömning. Värdering av markanläggning/exploatering bedöms ha – *Betydande påverkan eller mindre påverkan.*

Datum: 2023-01-18

Uppdrag: Kulturmiljöbeskrivning och landskapsanalys
Detaljplan för verksamheter vid Norra Stenebyvägen inom stadsdelen Tuve Göteborg

Existerande bedömningar och underlag

Området norr om planområdet omkring Huke gård är upptaget i **Bevarandeprogrammet Göteborg** som värdefull kulturmiljö och området är också redovisat i ÖP.

Utredning Värdefulla odlingslandskap, Göteborgs stadsmuseum Kulturmiljörapport 2014:1 framhåller att speciellt i östra och västra delen av Hukeområdet ligger flera gravfält från järnåldern. Båda områdena ligger i kanten av den stora dalgången som leder från centrala Hisingens odlingsbygder till Kvillens dalgång på östra Hisingen. Vilket till del förklarar gravfältens koncentration. Enstaka stenåldersboplatser finns också i Hukeområdet men för övrigt är det ganska fornlämningsfattigt. En del fornlämningar är undersökta och borttagna. Rapporten framhåller specifikt att "Det småskaliga landskapet längs Hukevägen har stora upplevelsevärden med skogkantade välskötta marker och beteshagar" (s198–199)

Rapporten slå också fast att "Ett varsamt jordbruk är en av förutsättningarna för en fortsatt historisk förankring i landsbygdens bebyggelseutveckling"(s171–72)

I samband med remissen för planbesked lämnade kulturförvaltningen Göteborgs stad följande yttrande: "Kulturförvaltningen ser områdets kultur-, natur- och rekreationsvärden som viktiga att värna i en utveckling av platsen. Kulturförvaltningen bedömer att landskapsrummet runt Huke gård inte får komma att påverkas visuellt av utveckling av verksamhetsområdet i söder. Skogspartierna och den snäva dalgången däremellan är en central förutsättning för detta. De planerade körbanornas placering, utformning och anläggande behöver noggrant studeras och regleras så att de genererar minimal skada på landskapsbilden och upplevelsen av områdets värden. Eventuella sprängningar bör exempelvis inte tillåtas.

På samma sätt behöver ett eventuellt planarbete ingående studera tillkommande byggnadsvolymer exakta placering, skala och volymfördelning norr om befintlig fabrik så att dessa inpassas på ett acceptabelt sätt gentemot det befintliga landskapet och de fornlämningar som finns inom det."

Området är inte upptaget i Riksintressen för Kulturmiljövård.
Fornlämningar i området omfattas av Kulturminneslagen.

Varsamhet och skydd

Planområdet i Översiktsplan, delområden

Tuvefabriken ligger inom planlagt område för verksamheter (lila) och inkluderar området österut mot Stenebyvägen (området benämns Öster i följande inventering). Rastrerat lila område mot norr är förväntat förändrad markanvändning för verksamheter.

Övrig mark i planområdet (vit) lyder under generell beskrivning för Kust och landsbygd. ÖP anger att *inom området ska natur-, kultur- och friluftsvärden värnas. Även förutsättningarna för areella näringar ska värnas. Ny bebyggelse bör därför endast tillkomma genom enstaka lokaliseringsprövningar och som tillskott till befintliga bebyggelsegrupper och på mark som redan är ianspråktagen. Tillkommande bebyggelse bör ansluta till kust- och landsbygdens bebyggelsemönster.*

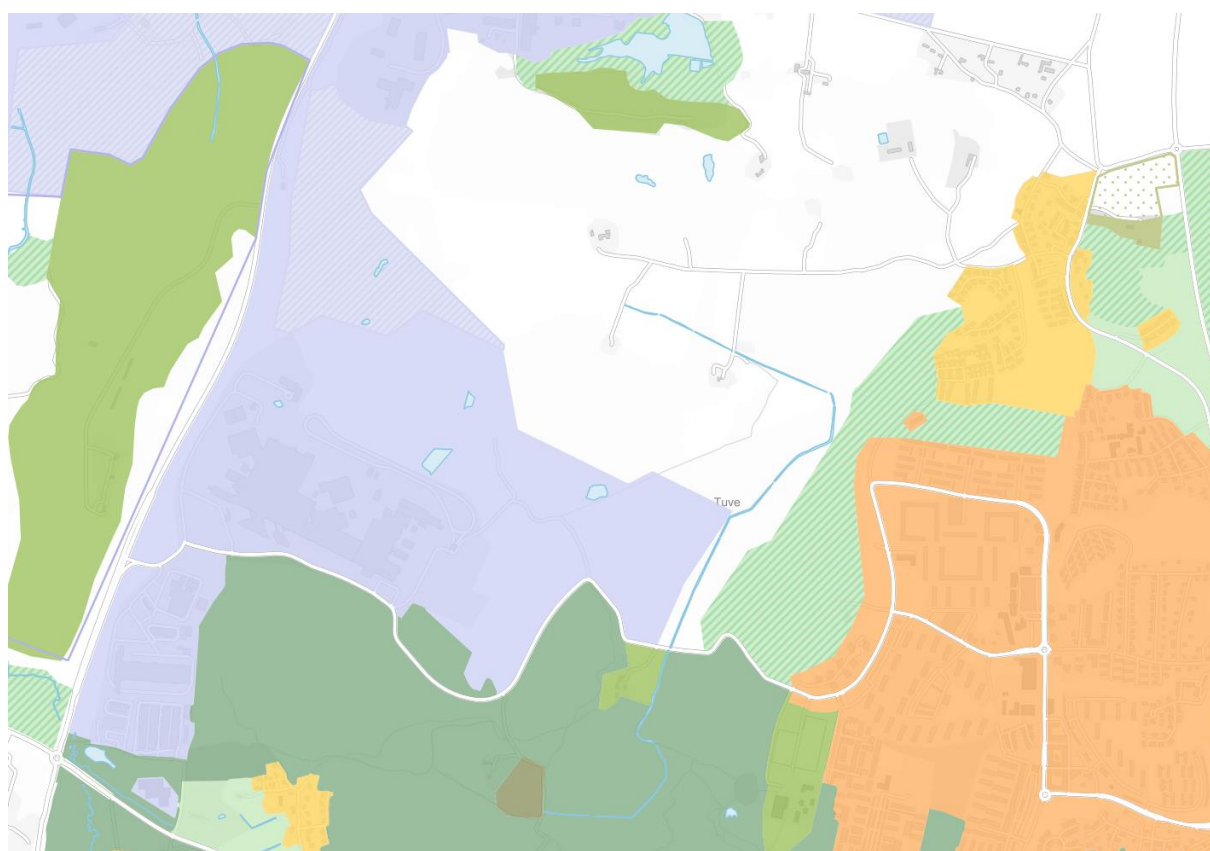


BILD. Planområdets områden enligt ÖP

Datum: 2023-01-18

Uppdrag: Kulturmiljöbeskrivning och landskapsanalys

Detaljplan för verksamheter vid Norra Stenebyvägen inom stadsdelen Tuve Göteborg

Planområdet i Översiktsplan, jordbruksmark

Inom planområdet finns **Jordbruksmark, och område för areella näringar. Dessa areal inventeras som del av kulturmiljön och landskapsbild. Utbredningen överensstämmer i huvudsak med inventeringens resultat.** Rekommendationen enligt 3 kap. 4 § miljöbalken anger att: *brukningsvärd jordbruksmark tas i anspråk för bebyggelse eller anläggningar endast om det behövs för att tillgodose väsentliga samhällsintressen och detta behov inte kan tillgodoses på ett från allmän synpunkt tillfredsställande sätt genom att annan mark tas i anspråk. Åtgärder som försvårar eller förhindrar jordbruksverksamhet ska undvikas så långt möjligt.*

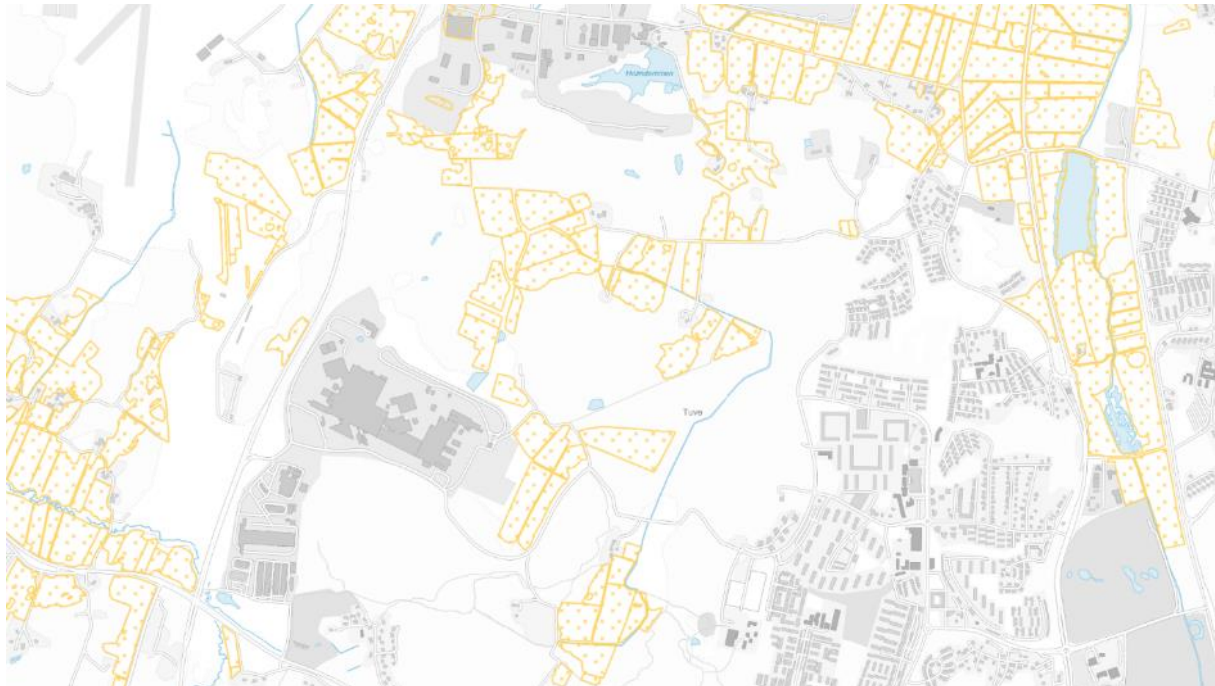


BILD. Planområdets areal för jordbruksmark enligt ÖP

Planområdet i Översiktsplan, Värdefullt kulturlandskap och kulturmiljö

Översiktsplanen markerar ett område som kulturmiljö och avser landskapet jordbruksbyggnader och bostadsmiljön kring Huke gård. Rekommendationen formuleras som att "förändringar inom och i anslutning till områden med utpekade kulturvärden ska särskild hänsyn tas till kulturmiljöns värden och bebyggelsens karaktär. Befintlig bebyggelse ska behandlas med varsamhet så att värdena inte går förlorade och nya byggnader ska utformas med hänsyn till omgivningen och till det historiska sammanhanget i bebyggelsen. I samband med planläggning och byggande ska behovet av fördjupade kunskaper om bebyggelsens och bebyggelsemiljöns värden klarläggas. Inom område som är av riksintresse för kulturmiljövården får inte åtgärder vidtas som innebär att värdena påtagligt skadas. För att klarlägga hur planerade förändringar påverkar riksintresset kan miljökonsekvensbeskrivning (MKB) komma att erfordras i samband med planläggning.

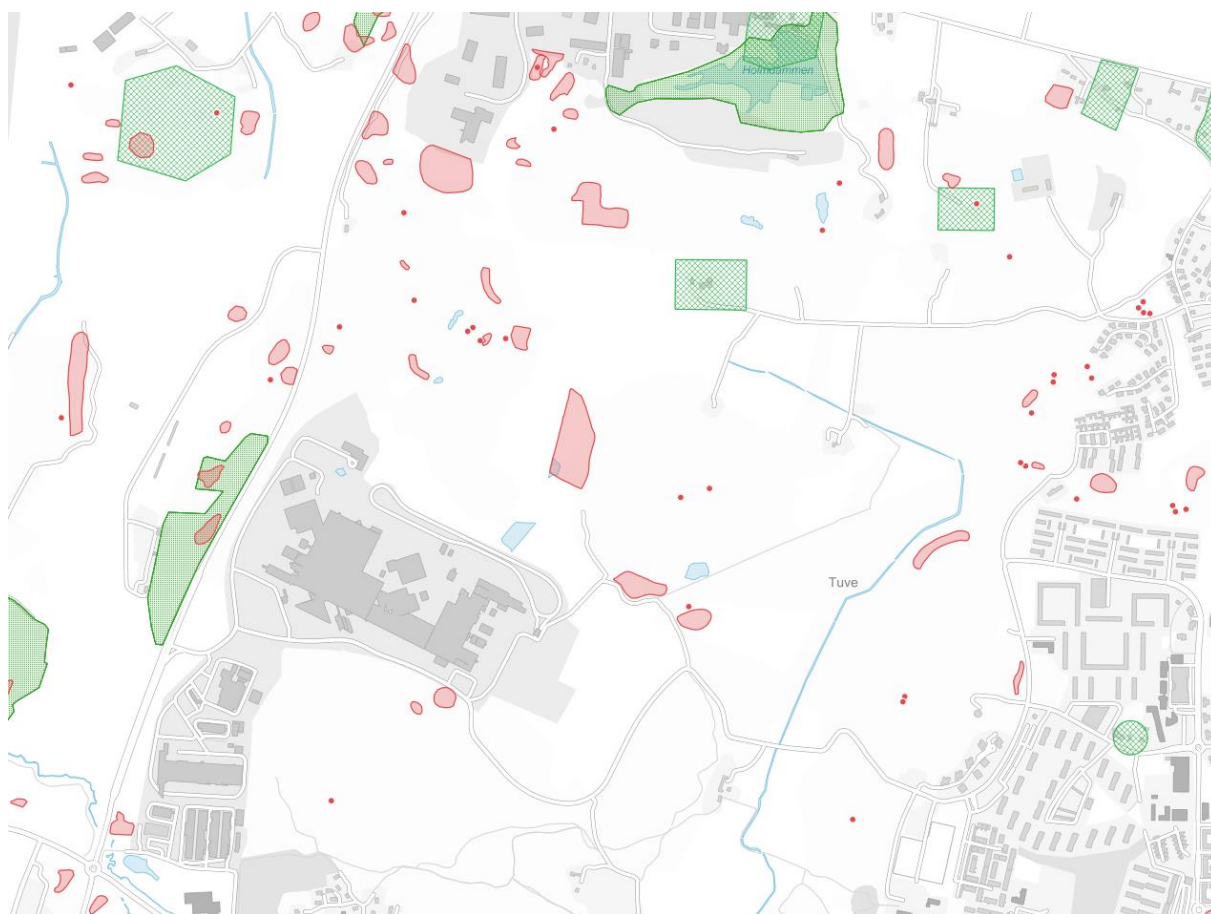


BILD. Planområdets areal för värdefull kulturmiljö (grön) samt särskilda arkeologiska kulturvärden (röd) enligt ÖP.

Datum: 2023-01-18

Uppdrag: Kulturmiljöbeskrivning och landskapsanalys

Detaljplan för verksamheter vid Norra Stenebyvägen inom stadsdelen Tuve Göteborg

Historik

Ett landskap i förändring

Planområdet ingår i stadsdelen Tuve som i huvudsak har samma omfattning som Tuve socken. Den var liksom Lundby socken i svensk ägo från 1200-talet och i Tuve utgjorde Kvillen östgräns mot Norge till 1658. Inom socknen fanns byarna eller gårdarna Grimbo, Skändla, Tuve, Gunnestorp, Huke, Tången, Norum, Glöstorp, Unnered och Kättilsröd. Först under 1900-talets första årtionden började villor att byggas inom Bäckedalen, mot slutet av 1940-talet hade 3–4 villaområden vuxit fram och på 1950-talet byggdes radhus i Glöstorp. I norr och väster är jordbrukslandskapet till stor del bibehållet och flera gårdsanläggningar finns kvar (*ur Bevarandeprogrammet, 1987*).

Hisingens landskap präglades fram till mitten av nittonhundratalet av en blandning av åkermark, slätter/ängsmark i de låglänta delarna och av betade utmarker på de höglänta delarna. Blandskogen som idag täcker de norra delområdena var troligen i stort sett obefintlig och nakna urbergshällar var en mer dominerande bild tillsammans med glesa bestånd av löv på utmarkerna, något som anas i Generalstabskartans karteringar från mitten av 1800-talet.

Under efterkrigstiden förändrades landskapet kring Göteborg med urbaniseringen och avtagande andel småjordbruk inom planområdet har som konsekvens av detta planteringar av produktionsskog och naturlig förnyring åter beskogat de delar som inte längre brukas. Igenväxningen har skett på grund av minskat bete i de tidigare utägorna tillsammans med nyplantering i aktivt skogsbruk. Detta framstår med tydlighet i kontrast med stenmurar, rösen och tidigare fristående enebuskar som återfinns inne i de nu täta bestånden.

De tidigare gårdarna Steneby och Unnered ligger inom planområdet och rester av dessa kan fortfarande anas längs söderslutningarna. Dessa spår, liksom tätheten av fornminnen, vittnar om den långa historia som området har. Det tidigare intensivt brukade jordbrukslandskapet har nu relativt snabbt förändrats och kan avläsas i den Ekonomiska kartan från 1937 jämfört med dagens odlade areal. Jordbruket har dock inte upphört utan gått in i en annan fas där betesbruket i mindre grad präglar landskapet med därpå följande igenväxning, medan det rena åkerbruket koncentreras till större sammanhängande arealer. Det småskaliga åkerbruket kring Huke gård är i denna kontext en typologi som kan ses som hotad i samtidens effektiviserade jordbruk.

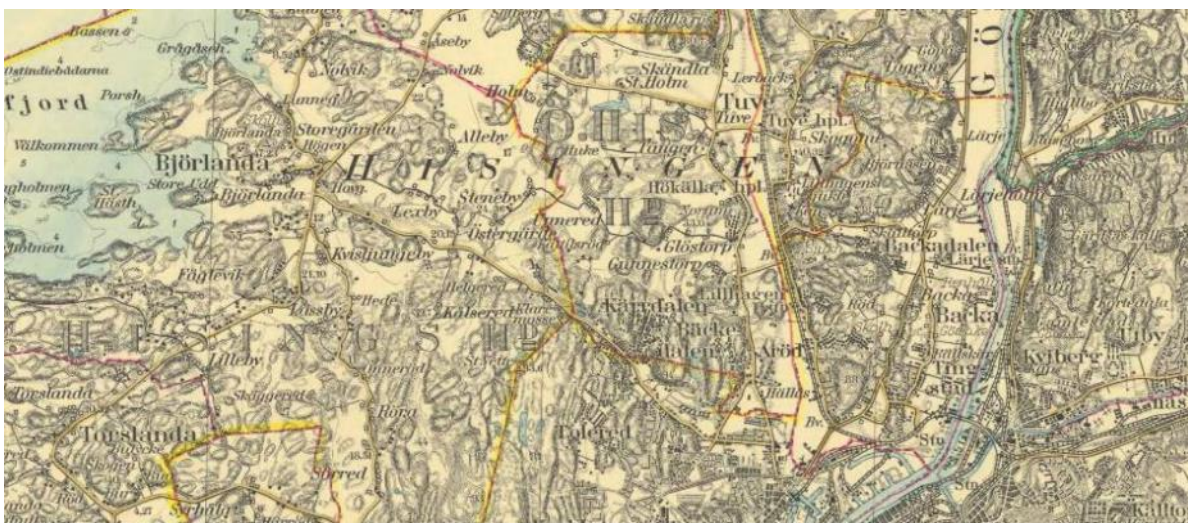


BILD. Generalstabskartan från 1859 redovisar ett öppet landskap i de flacka områdena och glesare lövskog i höjdpartierna.

Datum: 2023-01-18

Uppdrag: Kulturmiljöbeskrivning och landskapsanalys

Detaljplan för verksamheter vid Norra Stenebyvägen inom stadsdelen Tuve Göteborg

Området kring Huke gård

Norr om planområdet ligger den identifierade kulturmiljön, centrerat kring Huke gård. Fastigheten ligger på sydslutningen av en skogbevuxen höjdrygg med en karaktär av landmärke med god överblick över markerna. Huke gård (81:6), Tuve 37:1, var prästboställe från 1600-talets slut till sekelskiftet 1800. De nuvarande byggnaderna är uppförda i slutet av 1800-talet. Gården omfattar ett bostadshus på dubbel bredd, en stor vinkelbyggd ladugård och några mindre ekonomibygnader. Ekonomibygnadernas fasader är rödfärgade och ett par tak har traditionell tegeltäckning (ur *Göteborgs Bevarandesprogram 1987*).

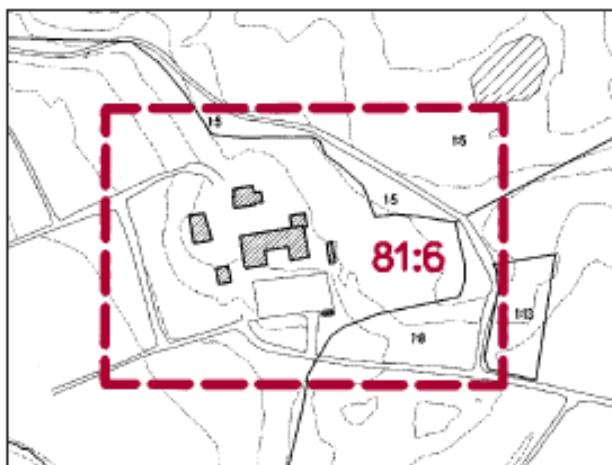


BILD Huke gård (ur Bevarandeprogrammet 1987)

Karaktär och utveckling

Rapporten "Värdefulla odlingslandskap" framhåller att området kring Tuve idag har några av Göteborgs finaste bymiljöer och visar också på att den äldre bebyggelsen företrädesvis är placerade i slutningen av ett bergsparti eller på krönet av en låg kulle – som i fallet med Huke gård. En mängd kulturbärande landskapselement från historisk tid såsom stengärdesgårdar, äldre brukningsvägar, åkerholmar, täkter, diken och dammar står fortfarande som tidsmarkörer i markerna.

Den karaktär som idag präglar landskapet har formats av att tidigare utmarkerna inte längre betas eller brukas och att impediment som inte kan odlas nu tillåts växa igen. Detta skapar en bild av ett nytt landskap med än större kontraster mellan öppet och slutet på grund av tätt beskogade bryn, höjdryggar och horisontlinjer. Övergången mellan utmark och inägor var tidigare glesare och med mindre tydlig gräns sinsemellan i form av lund och hagmark. Den nuvarande kombinationer av småbruk, hästgårdar och jordbruksytor präglar idag detta inre landskap. Kontrasten är stor mot omkringliggande områden präglade av stark infrastruktur, industri och bostadsområden och är rumsligt separerade av tätt beskogade höjdparter.

Området norr om planområdet ger en god ögonblicksbild av ett landskap i förändring, en aspekt av samhällets övergångsform från jordbrukssamhälle till en fullt ut urbaniserad dito. Den idag avskurna dalgången kring Huke gård kan på grund av sitt avstånd till befintlig infrastruktur förväntas vara ett område som förblir i denna övergångsform under överskådlig tid. Detta kan möjliggöra en kontinuitet för framtida brukare beträffande de identifierade upplevelsevärden som här finns i form av kulturmiljö och landskapsbild.

Datum: 2023-01-18

Uppdrag: Kulturmiljöbeskrivning och landskapsanalys

Detaljplan för verksamheter vid Norra Stenebyvägen inom stadsdelen Tuve Göteborg



BILD. Ekonomiska kartan, 1937. Odlingsarealen i planområdet ingick ett sammanhållet större landskapsrum, endast brutet av de då lätt beskogade höjdryggarna. Idag har stora areal planterats, exploaterats eller vuxit igen.

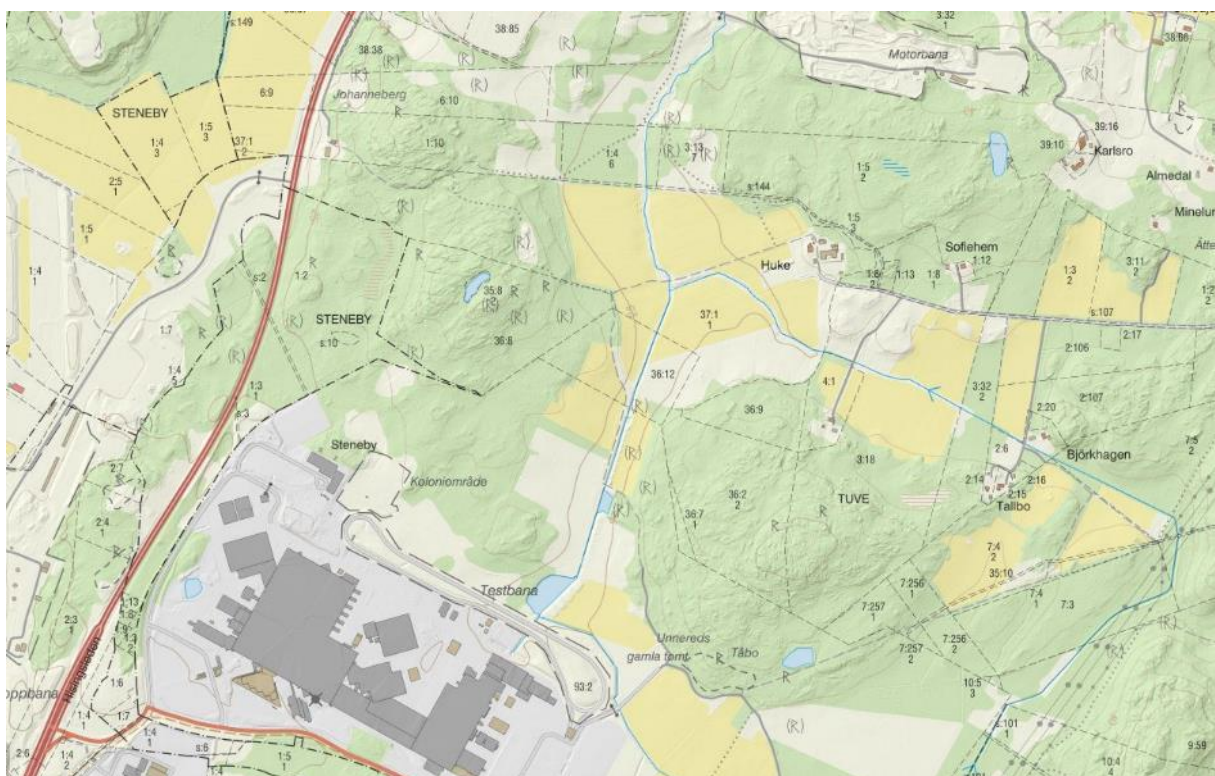


BILD Odlingsareal redovisade i ÖP 2022. Andelen odlad mark är liten och landskapsrummen mer avgränsade. Kulturmiljön och Landskapsbilden är fortfarande avläsbar trots en påfallande igenväxning.

Datum: 2023-01-18

Uppdrag: Kulturmiljöbeskrivning och landskapsanalys

Detaljplan för verksamheter vid Norra Stenebyvägen inom stadsdelen Tuve Göteborg

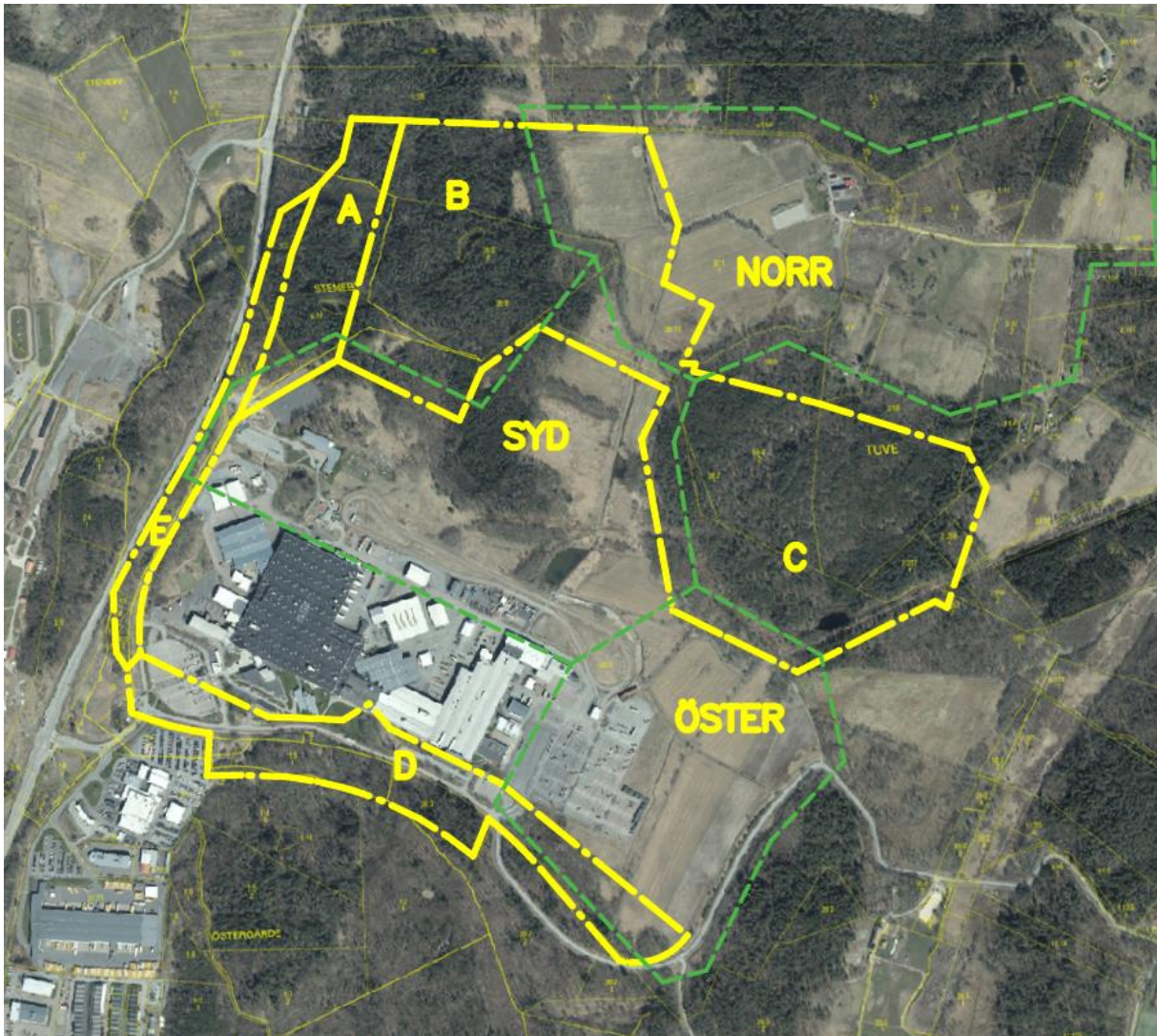


BILD Benämning av delområden A-E och landskapsrum (Landskapsrum Norr/Söder/Öster anvisade med grön linje)

Datum: 2023-01-18

Uppdrag: Kulturmiljöbeskrivning och landskapsanalys

Detaljplan för verksamheter vid Norra Stenebyvägen inom stadsdelen Tuve Göteborg

Nulägesbeskrivning



BILD Landskapsrum Norr bild #07

Områdets utveckling, ursprung och karaktär

Landskapsrum Norr kring Huke gård (37:1) utgör en väldefinierad kulturmiljö och dess landskapsbild inkluderar de yttre delarna av **delområde B och C**. *Landskapsbilden* har drag av det småskaliga jordbruket med åkrar, hästagar och betesmark. Karaktäristiskt för landskapet är att den odlade jordbruksmarken ligger i dalgångarna mellan de uppskjutande, idag igenvuxna urbergsformationerna. Huke gård ligger på sydslutningen av en sådan höjdrygg med en karaktär av landmärke med god överblick över markerna. Ytterligare en fastighet finns norr om planområdet, ett mindre torpställe (Tuve 4:1) som är placerat i direkt anslutning till **delområde C**.

Sett från Huke gård och längs Hukevägen avtecknas ett karaktärsrikt, avgränsat landskapsrum som bildar en specifik *kulturmiljö knuten till småjordbruket*. Landskapsrummet är idag skilt från landskapsrum Söder med ett mindre parti träd och buskvegetation inom delområde B (vid förträngningen mot område C). Åkerarealerna utgjorde tidigare ett större sammanhängande landskapsrum. Denna vegetation döljer i avlövat tillstånd i huvuddelen av den nuvarande exploateringen sett från område Norr.

Åkermarken är dikad, troligen under 1800-talet, och uppvisar drag av jordbrukets modernisering. De grävda kanalerna är kantade med bestånd av säv och al. Området är avskuret från den omgivande infrastrukturen och nås endast via en mindre grusväg, Hukevägen. Ljudmiljön är på grund av topografin i hög grad skyddad från buller.

Datum: 2023-01-18

Uppdrag: Kulturmiljöbeskrivning och landskapsanalys

Detaljplan för verksamheter vid Norra Stenebyvägen inom stadsdelen Tuve Göteborg

Delområde A och B består av blandskogsklädda höjdryggar som i äldre tid varit mer eller mindre obeskogade. Skogsbeståndet har primärt tillkommit genom spontan igenväxning och präglar *landskapsbilden* i form av täta bestånd utan visuella samband, siktlinjer eller större gläntor. Området har en påtaglig mängd agrarhistoriska spår som odlingsrösen och mindre stenmurar, men även fornminnen som boplatser, offerplatser och hållristningar (se vidare Arkeologisk utredning). Området har spänger och gångvägar som upprätthålls av kommunen (Park- och Naturförvaltningen). Delar av dessa är äldre körvägar som förbinder Johanneberg i väster med Huke gård i öster.

Delområde A, B och Norr utgör ett uppskattat strövområde och används dagligen av ett inte försumbart antal utövare inom ridsport, hundsport, fotvandrare, svampplockare och rastande personal från Volvo lastvagnar mm. (kontinuerligt påträffas en handfull brukare enligt observationer av stallgäster vid Huke gård). I område Norr kan man konstatera ett antal gångvägar men intensiteten i nyttjandet inte går att utläsa.

Delområde C är lik område B i hänseende till blandskogskaraktären men saknar i stort sett fornminnen och endast ett fåtal röjningsrösen vittnar om tidigare bruk. Genom området återfinns äldre körvägar som ansluter till landskapsrum Syd. Området har äldre körvägar förbi tidigare Unnereds gård som idag används i rekreationssyften, bland annat av fotvandrare och ridfolk.

Delområde D angränsar till en etablerad industriverksamhet och infrastruktur. Mot söder återfinns ett bryn av blandskog med stor skiktning i ålder. Enstaka fornminnen förekommer. Brynet ansluter mot Hisingsparken, ett större, tätt blandskogsbevuxet område.

Delområde E följer i norr på beskrivningen av delområde A men ansluter direkt mot Hisingsleden och framstår framför allt som en skärmpantering av plantskog. I söder utgör delområdet etablerad industriverksamhet och infrastruktur.

Landskapsrum Söder är historiskt sett en förlängning av område Norr i ett sammanhängande landskapsrum för jordbruk och här är odlingsmarken utdikad på samma sätt. Dikningen har senare förlängts söderut och breddats med två dagvattendammar i samband med utbyggnad av den idag befintliga industriverksamheten. Dikesfåran och anslutande låglänt mark är idag övervuxen med säv och andra våtmarksväxter. Den höglänta andelen av marken är hävdad åkermark, avskuren av mindre flikar impediment med yngre bestånd av självföryngrad blandskog. Landskapsbilden och kulturmiljön har drag av det småskaliga jordbruket om än förändrat och delvis igenvuxet.

Inom området finns observerade körvägar som bär spår av regelbunden användning av ryttare och vandrare. Höjdpartiet mot väster som ansluter mot delområde B har dokumenterade fornminnen liksom söderslutningen mot delområde C. Landskapsrummet är tydligt definierat av de blandskogsbevuxna höjdpartierna inom delområde B och C mot norr. Mot söder avtecknas nuvarande industribyggnader som förgrund mot den beskogade delen i delområde E. Det förlängda landskapsrummet sträcker sig ner mot **Landskapsrum Öster**.

Landskapsrum Öster är i huvudsak öppen hävdad åkermark, planlagd som industrimark. Landskapsbilden domineras av öppna fält framför den existerande industriverksamheten mot väster och av blandskogsklädda höjdparter som definierar ett tydligt landskapsrum. Mot öster ansluter hagmark avskuret av impediment med gles vegetation. **Delområde A, B C** och **Landskapsrum Norr** och **Söder samt Öster** utgör ett uppskattat strövområde.

Landskapsbildens beståndsdelar

- *Blandskogtäckta på höjdryggar med flerskiktade bryn av löv*
- *Hävdad åkermark och beteshagar*
- *Utdikade jordbruksmarker i dalgångarna med flack topografi*
- *Nakna urbergshällar*
- *Linjärt fördelade rader av al och våtmarksväxter längs grävda diken*
- *Flikiga impediment mellan ägor, hagmark och odlingsfält i linjära formationer,*
- *Glesa dungar i övergång mellan hagmark och blandskogsbestånd*
- *Solitära byggnader*
- *Våtmarksmiljöer (Landskapsrum Söder)*

Kulturmiljöns beståndsdelar

- *Småjordbruksbygd av senmodern typ*
- *Fastighet med proveniens som prästboställe*
- *Ekonomibyggnader och hagmark*
- *Placeringen av byggnader i landskapet (höjdplacering)*
- *Fornminnen sedan stenålder och framåt*

Tolkning

Läsbarhet, betydelsebärande och förmedlande innehåll, autenticitet och tillstånd

Landskapsrum Norr med del av delområde B

Område Norr och anslutande del av delområde B utgör tydlig och karaktärsfull identitet. Landskapsbildens framstår med en klar läsbarhet och en tydlig berättelse om landskapets historia och utveckling med starka upplevelsevärden, naturvärden och vegetationsstruktur. Området har hög autenticitet, kulturhistorisk relevans och läsbarhet genom dess kontinuitet, om än i ett tillstånd av förändring (igenväxning bryn och tidigare gles utmark/hagmark). Området har ett klart samhällshistoriskt värde med tydligt geografiskt och topografiskt sammanhang.

Delområde A, B och C

Den beskogade miljö som dominerar delområdena är på grund av igenväxning mindre läsbara som kulturmiljö (utägor/hagmark). Bortsett från olika typer av stenrösen och rudimentära körvägar är spåren i landskapet få och i svagt tillstånd. Existerande fornminnen är ej avläsbara undantaget en välkänd hällristning i delområde B. Tillsammans med existerande äldre körvägar bidrar bildas den läsbarhet som finns av en historisk landskapsbild och kulturmiljö. Landskapsbild och vegetationsstruktur visar på stark igenväxning och korta siktavstånd och genererar en miljö med låg autenticitet och representativitet. Vegetationsstrukturen saknar framträdande drag även om området har rekreativvärden. Området har på grund av sina fornminnen ett samhällshistoriskt värde.

Delområde D

Området uppvisar inget avläsbart kulturhistoriskt innehåll. Landskapsbildens indikerar pågående industriverksamhet och infrastruktur. Det existerande skogsbrynet med blandskog med inslag av äldre bestånd.

Delområde E

Området uppvisar inget avläsbart kulturhistoriskt innehåll. Landskapsbildens indikerar pågående industriverksamhet och infrastruktur. Den norra delen skiljer sig helt från den södra delen av delområdet och utgör naturmark med blandvegetation och brynvegetation mot trafikled i enlighet med delområde B.

Landskapsrum Söder

Läsbarheten av betydelsebärande element i den norra delen av delområdet är goda och redovisar jordbrukslandskapets förutsättningar med tydlig kulturhistorisk relevans och helhet. Tillståndet är avtagande genom pågående igenväxning. Den västra delen är ombildad till koloniområde i anslutning till existerande industriverksamhet.

Landskapsrum Öster

Delområdet är ännu brukat som jordbruksmark och uppvisar lång kontinuitet. Kulturmiljön är i förändring med expanderande industriverksamhet. Området har ett tydligt geografiskt och topografiskt sammanhang med viss representativitet och autenticitet.

Värdering

De historiska resursernas värde, potential och förändringskapacitet

Landskapsrum Norr och anslutande del av delområde B

Inom Tuve framstår delområdet kring Huke gård som en värdefull resurs genom sin bevarade och skyddade miljö med tydlig förankring i jordbrukslandskapet och kulturmiljön. Gårdsmiljön med sina hagmarker och åkrar som ansluter mot planområdet har en relativt ursprunglig kulturmiljö, om än starkt präglad av det senare nittonhundratalets minskade betning och stark igenväxning. Miljön utgör en läsbar kulturmiljö med upplevelsevärden och autenticitet som i hög grad påminner om äldre tider. Området har en landskapsbild med stora upplevelsevärden med en stark kulturhistorisk helhet och relevans. Den är väl förankrad i ett geografiskt och topografiskt sammanhang Landskapsbildens och miljön bedöms ha höga kulturhistoriska värden och att vara känslig för förändringar.

Den pågående igenväxningen hotar läsbarheten av landskapets kulturmiljö. Det finns samtidigt en konflikt mellan bevarandet av den landskapsbild som idag framträder och omgivningarnas historiska karaktär dominerad av öppen hagmark. Framtida hävd och gallring av höjdryggar kan förmedla en högre grad av läsbarhet av platsens historiska kulturmiljö.

Område A och B

Delområde A och B är del av samma landskapsrum och har en starkt övervuxen karaktär med låg läsbarhet, svag autenticitet och svag sällsynthet/representativitet. Kulturmiljön har svaga miljöskapande värden medan landskapsbildens, så som blandskog, har rekreativvärden. Befintliga historiska körvägar/gångvägar/ridvägar och kulturhistoriska spår har bevarandevärde. Miljön har kulturhistoriskt värde men bedöms tålig för förändringar. Framtida hävd och gallring av höjdryggar kan förmedla en högre grad av läsbarhet av platsens historiska kulturmiljö.

Område C

Delområdet har idag en starkt övervuxen karaktär med låg läsbarhet, svag autenticitet och svag sällsynthet/representativitet Den södra delen av delområdet har avläsbara spår av en tidigare gårdsmiljö, Unnereds gård och är delområdets skyddsvärda miljö tillsammans med existerande historiska körvägar. Dessa delar av Delområde C har kulturhistoriskt värde men bedöms tålig för förändringar.

Område D och E

Dessa delområden består av impediment med lundvegetation och har idag en starkt övervuxen karaktär med låg läsbarhet, svag autenticitet och svag sällsynthet/representativitet. Miljön har inga framträdande kulturhistoriska värden och bedöms tålig för förändringar. Landskapsbildens är präglad av existerande verksamheter.

Aktivering

Möjligheter för områdets förvaltning/utveckling

Landskapsrum Norr har en potential att fortsatt vara tillgänglig som ett läsbart fragment av traktens historiska småskaliga jordbrukslandskap. Egenskaperna är beroende av fortsatt hävd. Området är utpekad som värdefull kulturmiljö medan dess geografiska definition och betydelsebärande delar inte har ritats ut. Denna utredning bildar ett förslag på sådan indelning enligt "Landskapsrum Norr".

Området aktiveras idag av dess informella kvaliteter för upplevelser, rekreation liksom pedagogiska möjligheter. Karaktären upprätthålls i hög grad av hästgårdar och fotvandrare, potentialer som kan stärkas och stödjas. Dessa funktioner är i hög grad beroende av existerande kör- och gångvägar. Delområde A och B har också avsnitt med gångvägar och träspänger som förvaltas av kommunen. Det finns möjligheter att utveckla och stärka bruket av existerande körvägar i landskapsrum Norr liksom inom **delområde A, B och C** med markeringar av vägar, existerande fornminnen och spår av kulturlandskapet. Dessa kan kommuniceras till brukare och på så vis förmedla kunskap om kulturmiljön. Vid framtida markanläggning enligt förslag bör kompenserande åtgärder övervägas för att upprätthålla allmänhetens rörlighet i landskapet, primärt längs brynmiljön i landskapsrum Norr och med anslutningar till de kringliggande hästgårdarna liksom allmänna vägar och arbetsplatser.

Delområde D och E bör fortsatt utgöra vegetationsskärmar kring verksamheterna.

Förslag på skyddsåtgärder

Den skogkantade jordbruksmarken bör upprätthållas som karaktär. Denna typologi är en effekt av moderniseringen av jordbruket och den igenväxning som präglar andra hälften av nittonhundratalet. Uttrycket svarar mot vår samtidshistoria och tecknar landskapets identitet och kvalitet. För att undvika igenläggning av den öppna åkermarken bör förutsättningarna för fortsatt småskaligt jordbruk stärkas. Vid framtida skogsavverkning bör bryn mot åkermarken bevaras för att bevara denna kontinuitet. Skogsavverkning bör utföras som luckhuggning och återskapande av glesare lövskogsbevuxna utmarker. I detta fall bör genomsläppliga, hagmarkslika bryn skapas. Vid förändring av brynmiljöer bör man akta på att bevara bryn som potentiellt döljer exploaterad mark mot landskapsrum Norr.

En markanläggning i form av **en demobana inom område B** kan förväntas förändra den rumsliga karaktären och landskapsbilden inom **Landskapsrum Norr**. En rad åtgärder som naturlig plantering och markmodellering kan dölja och minska effekter av framtida markanläggning. Ny staketdragning bör alltså placeras bakom existerande bryn, alternativt planteras med ny, flerskiktad brynvegetation. En än mindre påverkan erhålles genom att förlägga demobanor primärt i **Landskapsrum Söder/Öster**. Demobanor bör utföras naturligt inpassad i landskapet, i huvudsak längs befintliga höjdkurvor i likhet med äldre vägsystem i landskapet utan större vägbankar eller stödmurar.

Landskapsrum Norr anvisar det område var brynmiljöer bör skyddas och bevaras för att upprätthålla läsbarheten av landskapets narrativ, dess historia och användning. Framtida rörelser i landskapet kommer även då följa brynmiljöerna varifrån upplevelser av landskapet och kulturmiljön bör säkerställas som sammanhängande. De anvisade gränserna (grön linje) bör betraktas, ur kulturmiljö och landskapsbildhänseende, som rådande över andra gränser. Inom delområdena bör historiska spår skyddas och bevaras, det gäller äldre körvägar, rösen, och andra kulturyttringar (fornminnen). De existerande gångvägar som idag finns inom delområdena bör bevaras, och dess nuvarande funktion kompenseras utanför blivande avgränsningar.

Nollalternativ

En sannolik utveckling om inte detaljplanen antas innebär att nuvarande nyttjandeformer fortgår under de närmaste decennierna. De upplevelsekvaliteter som landskapsbilden idag förmedlar kan förväntas kvarstå under överskådlig tid. Igenväxningen förväntas tillta vilket kommer minska avläsbarheten kring tidigare utbredning av jordbruksmark.

Datum: 2023-01-18

Uppdrag: Kulturmiljöbeskrivning och landskapsanalys
Detaljplan för verksamheter vid Norra Stenebyvägen inom stadsdelen Tuve Göteborg

Kulturmiljön (småjordbruksbygd med hagmark) förväntas vara avläsbar under överskådlig tid. Existerande fornminnen är ej avläsbara i landskapet idag, däremot är stenrösen (odlings- och röjningsrösen) och spår av hagmarksvegetation förekommande i de beskogade delarna. Dessa kan förväntas bli minde avläsbara med tilltagande igenväxning. En större avverkning av mogen skog inom delområdena kan förväntas inom 20 år varför särskilda anvisningar och råd kring kulturmiljö och landskapsbild kan vara aktuella.

Kommentar

Igenväxningen av höjdryggar och bryn förväntas tillta ytterligare och kan över tid förstärka vissa värden som naturmiljö på bekostnad av läsbarheten som kulturmiljö. Det historiska uttrycket (före 1900) med de lätt beskogade urbergsformationerna med utmarker (betesmarker) är inte avläsbara idag och påverkas inte av nollalternativet. På längre sikt är det tänkbart att åkermarken planteras igen eller bebyggs då dess förutsättningar för samtida jordbruk är begränsade (småskaliga areal, vattensjuk mark).

Beroende på vilket kulturhistoriskt perspektiv som anläggs så framstår två huvudlinjer. Den första innebär ett bevarande av nulägets identifierade kvaliteter som önskvärt och detta innebär ett bevarande av de igenvuxna höjdryggarna och de täta brynmiljöerna i kontrast mot öppen hag- och åkermark. Det andra perspektivet innebär att kulturmiljön i de igenvuxna delarna visuellt sett vinner med en förväntad utglesning av vegetation inom delområde A–C. Potentialen ligger i att dessa kulturmarker på nytt hävdas, om än bara genom gallring, och därmed visuellt närmar sig ett historiskt uttryck där terrängen är avläsbar och urberget blir mer synligt. Att marken inte blir beträddbar för allmänheten är dock negativt. Med ett sådant perspektiv bör nya vägdragningar (demobanor) anpassas till terrängen, staketdragningar döljas i vegetation och brynen gallras för att stödja återväxt av solitära lövträd och hagmark.

Inventering

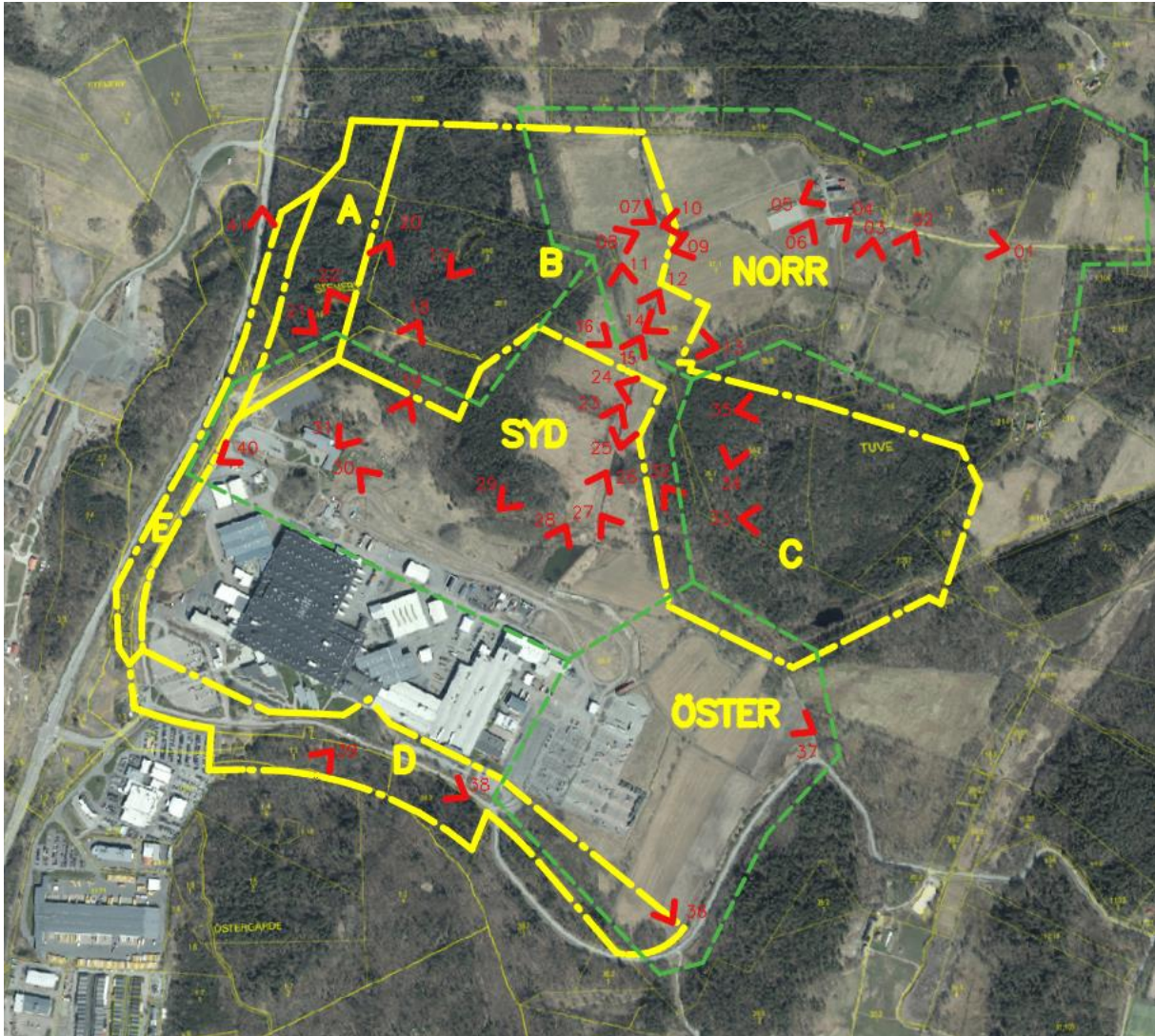


BILD Numrering indikerar plats och blickriktning för dokumenterande fotografi.

Datum: 2023-01-18

Uppdrag: Kulturmiljöbeskrivning och landskapsanalys

Detaljplan för verksamheter vid Norra Stenebyvägen inom stadsdelen Tuve Göteborg

Landskapsrum NORR

Allmän karaktärisering



01 —



04 —



02 —



05 —



03 —



06 — Jämför vy #1 föreslagen markanläggning

Datum: 2023-01-18

Uppdrag: Kulturmiljöbeskrivning och landskapsanalys
Detaljplan för verksamheter vid Norra Stenebyvägen inom stadsdelen Tuve Göteborg

Område B

Allmän karaktärisering



07 —



10 —



08 —



11 —



09 —



12 — Jämför vy #2 föreslagen markanläggning

Datum: 2023-01-18

Uppdrag: Kulturmiljöbeskrivning och landskapsanalys

Detaljplan för verksamheter vid Norra Stenebyvägen inom stadsdelen Tuve Göteborg



13 — Jämför vy #3 föreslagen markanläggning



16 —



14 —



17 —



15 —



18 —

Datum: 2023-01-18

Uppdrag: Kulturmiljöbeskrivning och landskapsanalys

Detaljplan för verksamheter vid Norra Stenebyvägen inom stadsdelen Tuve Göteborg



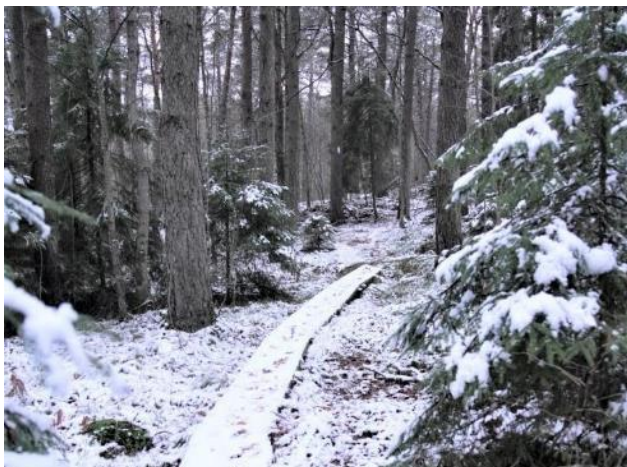
19 —



20 —

Område A

Allmän karaktärisering



21 —



22 —

Datum: 2023-01-18

Uppdrag: Kulturmiljöbeskrivning och landskapsanalys

Detaljplan för verksamheter vid Norra Stenebyvägen inom stadsdelen Tuve Göteborg

Landskapsrum SÖDER

Allmän karaktärisering



23 —



26 —



24 —



27 —



25 — Jämför vy 48 föreslagen markanläggning



28 —

Datum: 2023-01-18

Uppdrag: Kulturmiljöbeskrivning och landskapsanalys
Detaljplan för verksamheter vid Norra Stenebyvägen inom stadsdelen Tuve Göteborg



29 —



30 —



31 —

Delområde C

Allmän karaktärisering



32 —



35 —



33 —



34 —

Datum: 2023-01-18

Uppdrag: Kulturmiljöbeskrivning och landskapsanalys

Detaljplan för verksamheter vid Norra Stenebyvägen inom stadsdelen Tuve Göteborg

Landskapsrum ÖSTER

Allmän karaktärisering



36 — Jämför vy #5 föreslagen markanläggning



37 — Jämför vy #6 föreslagen markanläggning

Datum: 2023-01-18

Uppdrag: Kulturmiljöbeskrivning och landskapsanalys
Detaljplan för verksamheter vid Norra Stenebyvägen inom stadsdelen Tuve Göteborg

Delområde D

Allmän karaktärisering



38 —



39 —

Delområde E

Allmän karaktärisering



40 — Jämför vy #7 föreslagen markanläggning



41 — Jämför vy #8 föreslagen markanläggning

Prövning av föreslagen markanläggning och exploatering

Analys av känslighet/tålighet och samt påverkan relativt föreslagen exploatering/anläggning. Utifrån en digital modell tas vyer som motsvaras av inventeringsbilder och dessa jämförs. Varje vy är markerad i modellen och visuell påverkan markerad med pilar. Sammanfattning av bedömningen återfinns i rapportens första kapitel. *Bedömning utförd i samråd med SBK.*

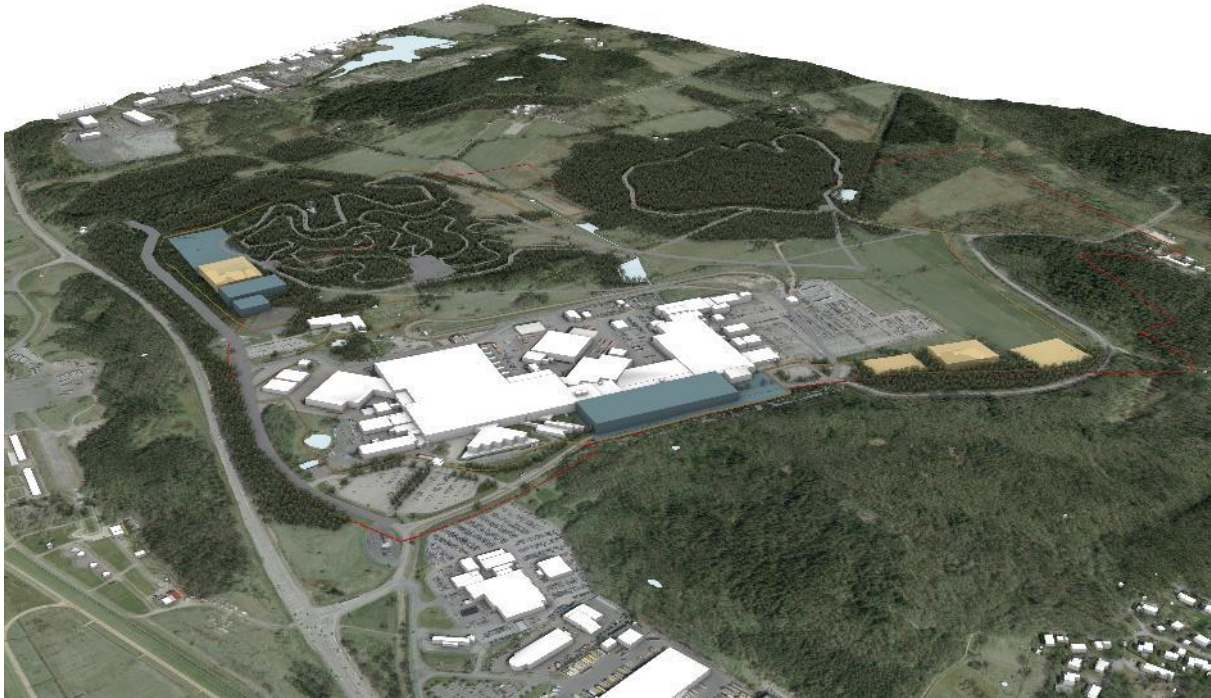


BILD Renderingen visar markanläggning enligt detaljplaneförslag.

BILD NEDAN visar en rendering möjlig exploatering enligt gällande detaljplan (utformning enl. s.k. Masterplan). Föreliggande utredning bedömer inte påverkan av en sådan utveckling/exploatering.



Datum: 2023-01-18

Uppdrag: Kulturmiljöbeskrivning och landskapsanalys
Detaljplan för verksamheter vid Norra Stenebyvägen inom stadsdelen Tuve Göteborg

Vy #1/Bild 6



BILD Renderingen blickar söderut och visar planerad markanläggning med ny staketdragning och demobanor i delområde B. Vid pilarna är staketet exponerat mot landskapsrummet.



BILD #6 (se översigtskarta för vyns riktning)

Bedömning

Bedömningen gör gällande att område Norr och vyn är av kategori – Hög känslighet.

Landskapsbilden och den identifierade kulturmiljön är som helhet ostörd och gör att den kvalificerar sig över den enklare känslighetsgraden.

Markanläggning enligt visualisering bedöms ha – Betydande påverkan.

Datum: 2023-01-18

Uppdrag: Kulturmiljöbeskrivning och landskapsanalys

Detaljplan för verksamheter vid Norra Stenebyvägen inom stadsdelen Tuve Göteborg

Vy #2 /Bild 12

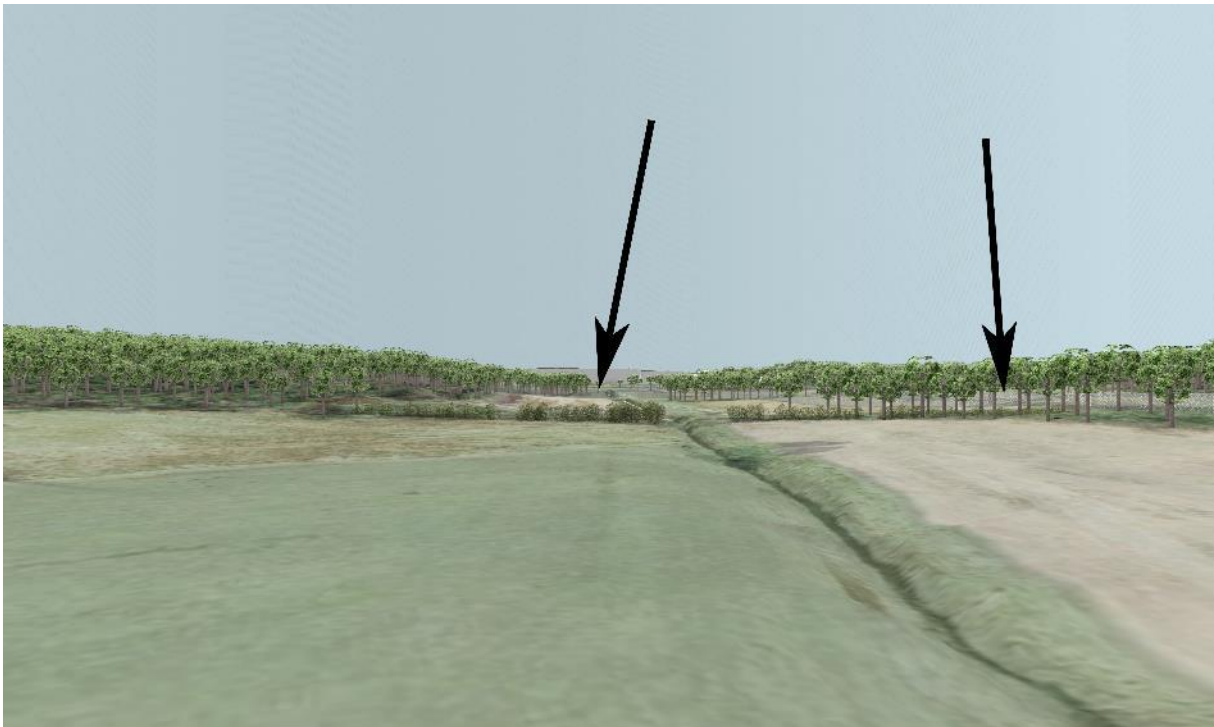


BILD Renderingen blickar mot landskapsrum Söder och visar planerad markanläggning med ny staketdragning och demobanor i delområde B.



BILD #12 (se översiktskarta för vyns riktning)

Bedömning

Bedömningen gör gällande att delområde B i anslutning till område Norr är av kategori – Hög känslighet. Landskapsbilden och kulturmiljön som helhet är dock redan störd av befintlig industriverksamhet och gör att påverkan av markanläggningen bedöms ha – mindre påverkan.

Datum: 2023-01-18

Uppdrag: Kulturmiljöbeskrivning och landskapsanalys
 Detaljplan för verksamheter vid Norra Stenebyvägen inom stadsdelen Tuve Göteborg

Vy #3/Bild 13

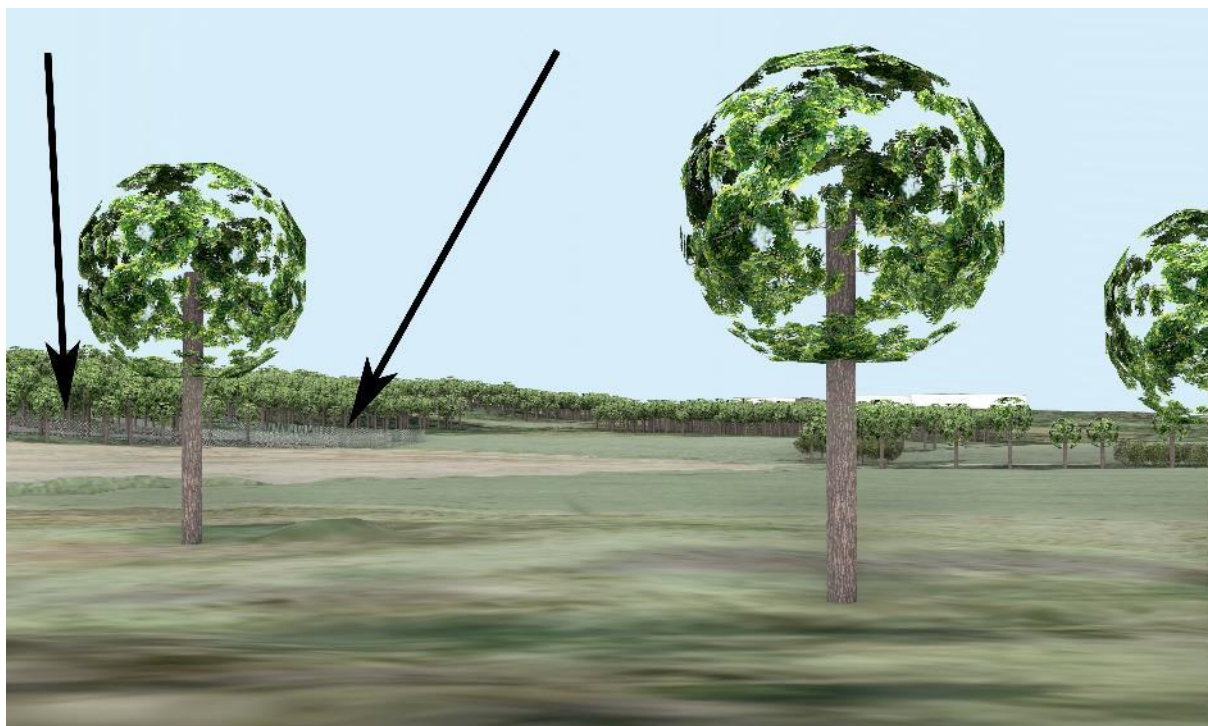


BILD Renderingens blickar från landskapsrum Norr mot delområde B och visar planerad markanläggning med ny staketdragning och demobanor i delområde B. Staketdragningen är fullt exponerad mot landskapsrummet.



BILD #13 (se översigtskarta för vyns riktning)

Bedömning

Bedömningen gör gällande att område Norr i vy mot delområde B är av kategori – Hög känslighet. Landskapsbilden och den identifierade kulturmiljön är som helhet ostörd och gör att den kvalificerar sig över den enklare känslighetsgraden. Markanläggning enligt visualisering bedöms ha – betydande påverkan.

Datum: 2023-01-18

Uppdrag: Kulturmiljöbeskrivning och landskapsanalys
 Detaljplan för verksamheter vid Norra Stenebyvägen inom stadsdelen Tuve Göteborg

Vy #4/Bild 25



BILD Renderingens blickar mot Landskapsrum Norr och visar planerad markanläggning med ny staketdragning och demobanor i delområde B. Vid pilarnas läge är demobanor och staket helt exponerade.



BILD #25 (se översigtskarta för vyns riktning)

Bedömning

Bedömningen gör gällande att Landskapsrum Söder och vyn är av kategori – Hög känslighet. Landskapsbilden och kulturmiljön som helhet är ostörd och gör att den kvalificerar sig över den enklare känslighetsgraden. Markanläggning enligt visualisering bedöms ha – Betydande påverkan inom landskapsrum Söder. Avseende Landskapsrum Norr bedöms anläggningen ha mindre påverkan.

Datum: 2023-01-18

Uppdrag: Kulturmiljöbeskrivning och landskapsanalys
Detaljplan för verksamheter vid Norra Stenebyvägen inom stadsdelen Tuve Göteborg

Vy #5/Bild 36 / med markanläggning enligt detaljplaneförslag



BILD Renderingen blickar norrut och visar planerad markanläggning med solcellspark, ny staketdragning och demobanor i delområde D och landskapsrum Öster.

BILD NEDAN TILL HÖGER visar planerad markanläggning med ny staketdragning och byggnation av outnyttjade byggrätter i gällande DP vilka skall bedömas separat från denna utredning (del av så kallad Masterplan).



BILD #36 (se översiktskarta för vyns riktning).

Bedömning

Bedömningen gör gällande att Landskapsrum Öster och vyn är av kategori – Känslig. Landskapsbilden och kulturmiljön som helhet är störd av existerande verksamheter och gör att den inordnar sig i den enklare känslighetsgraden. Markanläggning enligt visualisering bedöms av detta skäl ha – mindre påverkan.

Datum: 2023-01-18

Uppdrag: Kulturmiljöbeskrivning och landskapsanalys
 Detaljplan för verksamheter vid Norra Stenebyvägen inom stadsdelen Tuve Göteborg

Vy #6 /Bild 37 / med markanläggning enligt detaljplaneförslag

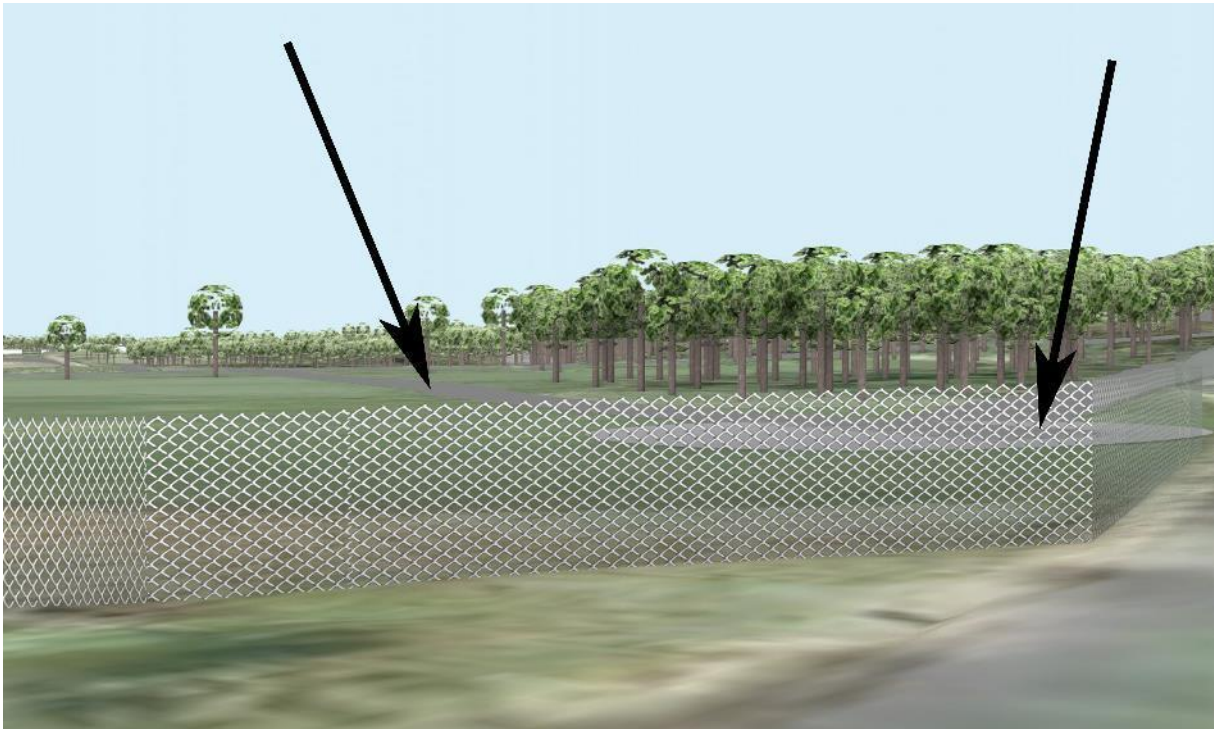


BILD Renderingen blickar nordväst och visar planerad markanläggning med ny staketdragning och demobanor i delområde C och landskapsrum Öster.

BILD NEDAN TILL HÖGER visar markanläggning enligt DP med staketdragning, demobanor samt solcellspark (del av så kallad Masterplan).



Bedömning

Bedömningen gör gällande att Landskapsrum Öster och vyn är av kategori – Känslig. Landskapsbilden och kulturmiljön som helhet är störd av existerande verksamheter och gör att den inordnar sig i den enklare känslighetsgraden. Markanläggning enligt visualisering bedöms av detta skäl ha – mindre påverkan.

Datum: 2023-01-18

Uppdrag: Kulturmiljöbeskrivning och landskapsanalys
 Detaljplan för verksamheter vid Norra Stenebyvägen inom stadsdelen Tuve Göteborg

Vy #7 / Bild 40 / med exploatering enligt detaljplaneförslag



BILD Renderingen blickar norrut och visar planerad exploatering med ny byggnad, staketdragning och demobanor i delområde A,B och Landskapsrum Söder.



Bedömning

Bedömningen gör gällande att kulturmiljön inom delområde A är – Känslig. Landskapsbilden som helhet är dock definierad av existerande verksamheter och gör att exploatering enligt visualisering bedöms ha – mindre påverkan.

Delområde E betraktas som Tålig.

Landskapsbilden som helhet är definierad av existerande verksamheter och gör att exploatering enligt visualisering bedöms ha – mindre påverkan.

Datum: 2023-01-18

Uppdrag: Kulturmiljöbeskrivning och landskapsanalys

Detaljplan för verksamheter vid Norra Stenebyvägen inom stadsdelen Tuve Göteborg

Vy #8/Bild 41 / med exploatering enligt detaljplaneförslag



BILD Renderingen blickar söderut och visar planerad exploatering med ny byggnad som i sin helhet döljs av vegetation i delområde E.



Bedömning

Bedömningen gör gällande delområde E vyn är av kategori – Tålig. Landskapsbilden är definierad utifrån existerande vägmiljö och gör att den inordnar sig i den enklare känslighetsgraden. Även med förväntad vägbreddning bedöms vegetationsområdet tillräckligt för att utgöra en tät skärm även efter exploatering. Exploatering enligt visualisering bedöms ha – mindre påverkan.

Datum: 2023-01-18

Uppdrag: Kulturmiljöbeskrivning och landskapsanalys
 Detaljplan för verksamheter vid Norra Stenebyvägen inom stadsdelen Tuve Göteborg

Källor

Värdefulla odlingslandskap, Göteborgs stadsmuseum Kulturmiljörapport 2014:1

Kulturhistoriskt värdefull bebyggelse i Göteborg, ett program för bevarande del ii (Bevarandeprogrammet, Göteborg stad, 1987)

Kulturmiljöanalys: En vägledning för användningen av DIVE–analys, Riksantikvarien 2009

Tjänstemannayttrande Göteborgs Stads Kulturförvaltning Diarienummer 0515/22

All fotografi: Liljewall arkitekter. Utom bild 40, 41: copyright Google Maps

Uppdragsgivare
COWI AB

Uppdragsgivarens kontaktperson

Björn Carlsson
Tel. 10 850 2572
BJCO@COWI.COM

Uppdragstagare

Liljewall Arkitekter AB
Odinsplatsen 1
411 02 Göteborg
Tel. 010–205 10 80
info@liljewall.se

Projektorganisation

Uppdragsansvarig: Hillevi Kittel
Handläggare: Frans Gillberg
Liljewalls projektnummer: 12211905.

Datum: 2023-01-18

Uppdrag: Kulturmiljöbeskrivning och landskapsanalys
Detaljplan för verksamheter vid Norra Stenebyvägen inom stadsdelen Tuve Göteborg